

# Reactie en bezwaar

## Visie Zonne- en Windenergie Sint-Michielsgestel

In de gemeente Sint-Michielsgestel staat de vaststelling visie Zonne- en Windenergie geagendeerd voor besluitvorming in de gemeenteraadsvergadering van 10 december.<sup>1</sup> Bij deze treft u een ingekomen brief aan met bezwaar tegen de gang van zaken aangaande het proces om te komen tot de visie Zonne- en windenergie RES NOB in Sint-Michielsgestel en de inhoudelijke conclusies die aan u worden voorgelegd. Deze reactie is namens omwonenden en belanghebbenden Wilhelminapark en omgeving (Het Theederheyde Collectief).

### Standpunt Het Theederheyde Collectief

Het collectief uit bij deze ernstig bezwaar tegen:

- 1) De onzorgvuldigheid van het visieplan dat overhaast, met een technocratische tunnelvisie en met aantoonbare foutieve conclusies tot stand is gekomen.
- 2) Het ontbreken van transparante en open communicatie met stakeholders, directe omwonenden, inwoners en grondeigenaren.
- 3) De visie en locatie-aanwijzing van windturbines op locaties nabij Sint-Michielsgestel en dan primair het Wilhelminapark.

Het visiedocument is veel te prematuur om voor besluit aan u als Raad voor te leggen. Het gaat te snel, er is geen ruimte voor gedegen dialoog noch participatie waardoor de aanpak en snelheid argwaan opwekt over de drijfveren en betrouwbaarheid van de totstandkoming van besluitvorming en daarmee het lokale bestuur.

Er heeft volstrekt onvoldoende communicatie (informatie en consultatie) plaatsgevonden met belanghebbende organisaties, omwonenden en direct betrokkenen zoals de landgoedeigenaren van het Wilhelminapark en omliggende landgoederen.

Het Wilhelminapark voldoet volstrekt niet aan de aanduiding als zoekgebied zoals door de Provincie is vastgesteld als "grootschalige landbouwgrond, met ruimte voor verstedelijking". Het mooie stuk natuur met hoge ecologische waarde en tientallen dassen wordt volstrekt onterecht aangeduid als *stuk grond langs de A2 zonder landschappelijke waarde*. Deze bijzondere locatie is in het visiedocument zelfs gekenmerkt als voorkeurslocatie, tegen de aanduiding van de Provincie in.

Het visieplan is volledig in tegenspraak met het coalitieakkoord en de partijprogramma's van vrijwel alle partijen in Sint-Michielsgestel. Er is al besloten en gecommuniceerd dat windturbines vanwege de grote impact in onze gemeente niet passend zijn. Zo staat in het vigerende coalitieakkoord vermeld:

*"Duurzaamheid is van iedereen en alleen samen zetten we duurzaamheid op de kaart in onze gemeente. Om in 2040 klimaatneutraal te zijn, moeten we nu op allerlei gebieden maatregelen nemen. Dat gaat we ook doen. Maar vanwege de grote impact op onze natuur en omgeving zetten we deze collegeperiode niet in op het plaatsen van windturbines."*

---

<sup>1</sup> Vergadering Raadsvergadering 10-12-2020 (raadsinformatie.nl) - agendapunt 12: dossier 1245253.

U wordt bovendien als Raad eendimensionaal, niet volledig en niet correct geïnformeerd. Hiermee dreigt een situatie te ontstaan van ernstige maatschappelijke onrust en weerstand, nog voordat er een eerste stap is gezet om te komen tot plannen en de invulling van RES NOB in gemeente Sint-Michielsgestel. De onzorgvuldige communicatie en handelswijze is een bedreiging voor het gehele meerjarig traject om te komen tot een energietransitie met draagvlak onder de inwoners. Uit de duurzaamheidssessies die in 2019 zijn gehouden met inwoners, zijn fantastische ideeën voortgekomen om duurzaam te gaan leven met elkaar. Deze ideeën worden niet opgepakt maar volledig buiten beschouwing gelaten door de ambtenaren achter het visieplan.

Om weerstand en juridische maatregelen te voorkomen, is er een pas op de plaats nodig waarin wel verdere ruimte is voor een zorgvuldig proces om te komen tot een gedragen visieontwikkeling met betrekking tot RES NOB en het landelijke klimaatakkoord.

### **Gevraagde besluiten**

We vragen u als Raad om:

1. De visie Zonne- en Windenergie gemeente Sint-Michielsgestel RES NOB op 10-12 niet vast te stellen wegens het ontbreken van een genuanceerde visieontwikkeling, onhaalbaarheid qua praktische uitvoering, een torenhoog financieel risico en verspilling van gemeenschapsgelden. Dit bezwaar geldt vooral op het deel windenergie; hier is geen enkel kader voor vastgesteld, de meningen die als feiten worden gepresenteerd zijn feitelijk onjuist en tegengesteld aan hoger beleid.
2. De betrokken ambtenaren opdracht te geven om op een adequate, transparante en objectieve wijze inwoners en belangengroepen te informeren en consulteren.
3. Een realistische mijlpalenplanning op te laten stellen op weg naar juli 2021 (mijlpaal invulling RES NOB) waarin ruimte is voor een zorgvuldig proces en gedegen onderzoek impact en beste aanpak voor gemeente Sint-Michielsgestel.
4. Het communicatieplan niet te accorderen wegens publiek beïnvloeding, gebrek aan dialoog en co-creatie in de fase van visiebepaling met bewoners en publieke belanghebbenden.
5. Kennis te nemen van het feit dat de nota van zienswijzen van belangengroepen niet representatief is voor de feitelijke sentimenten in de maatschappij, belangengroepen en inwoners. De “inspraak” is onder grote tijdsdruk tot stand is gekomen (twee weken) waar de natuurorganisaties terecht tegen ageren. Gesprekken met bezorgde organisaties en inwoners (onbewust of onbekwaam) buiten uw beeld worden gehouden en niet worden gemeld.
6. Kennis te nemen dat de enquête onder inwoners subjectief is ingestoken en niet representatief is (slechts 179 respondenten kern Sint-Michielsgestel, 25 aanmeldingen waarvan 6 actieve deelnemers bij het online informatiesessie/webinar). Uit navraag blijkt dat niemand van de direct betrokkenen is uitgenodigd of geraadpleegd: noch de directe omwonenden, noch de landeigenaren (landgoederen).

7. Het (wel goede) plan om te komen tot verduurzaming, voortgekomen uit de duurzaamheidssessies in 2019 met inwoners en stakeholders, integraal te verbinden aan een nieuwe visie om als gemeente Sint-Michielgestel te gaan voldoen aan de taakstelling om klimaatneutraal te worden. Hier wordt geen enkele verbinding mee gelegd. Werk vooral door aan de verduurzamingsopgave, dit is belangrijk en pak daarbij de kansen die zich voordoen zonder grote onomkeerbare gevolgen.
8. Geen overhaaste beslissingen te nemen op een visiedocument dat technocratisch met tunnelvisie tot stand is gekomen van achter de tekentafel en slechts de mening van gemeente Boxtel reflecteert. Maak nu geen keuze voor een visie met richtinggevende uitgangspunten die een grote ruimtelijke en onomkeerbare impact hebben.

### Argumentatie weerstand tegen de huidige gang van zaken

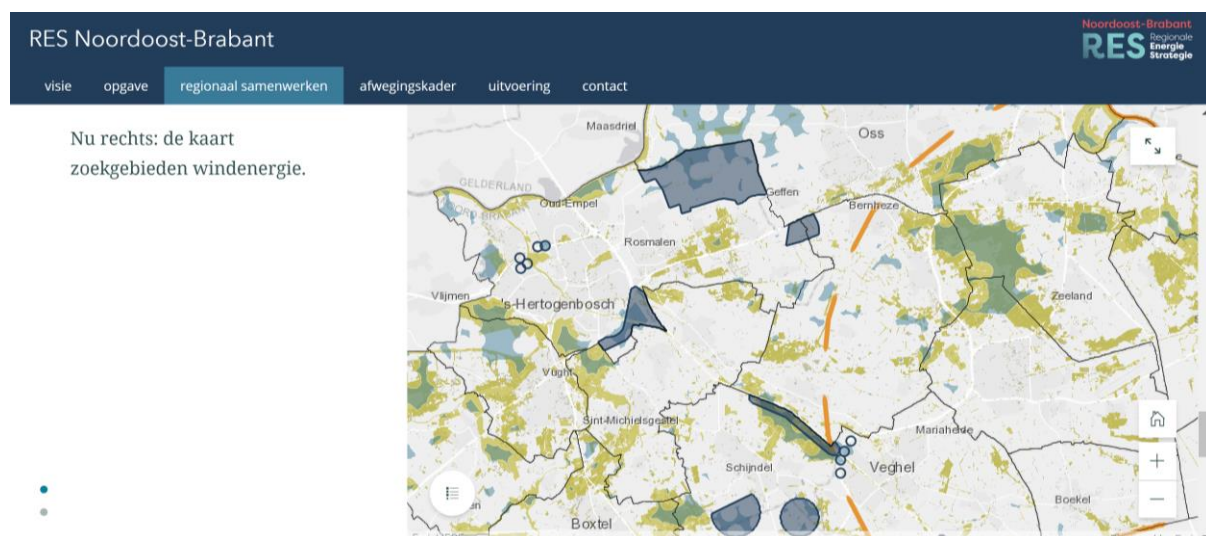
#### Verkeerde interpretatie RES en strijdigheid met hoger beleid

Citaat raadsstuk:

*“Er is in de stuurgroep van de Regionale Energie Strategie Noordoost Brabant (RES NOB) overeengekomen dat er een regionaal bod komt voor de opwek van hernieuwbare elektriciteit met een lokale resultaatverplichting. Deze verplichting is opgenomen in de concept RES NOB, die door uw raad op 18 juni 2020 is vastgesteld. In de concept RES is ook overeengekomen dat voor definitieve vaststelling van de RES (uiterlijk juli 2021) lokaal zoekgebieden voor zonne- en windenergie worden vastgesteld.”*

De conclusie is een foutieve weergave van de feitelijke taakstelling vanuit de RES NOB. Het is een Regionale Energie Strategie Noordoost Brabant.

Hierbij is van belang dat de provincie in de Regionale Energie Strategie zoekgebieden heeft aangewezen voor windturbines. Sint-Michielsgestel en Boxtel komen daarin niet voor. De windturbines worden elders in grotere clusters gedacht om versnippering tegen te gaan. Zie onderstaande afbeelding: ‘Zoekgebieden windenergie RES Noordoost-Brabant’.



Wilhelminapark voldoet niet aan de richtlijnen van RES NOB, kaartlagenbenadering. De Kloosterstraat tegenover het Provinciehuis is de enige locatie die vanuit regionaal verband zoekgebied voor windenergie voldoet aan de richtlijnen van de zoekgebieden.

Verder wordt aangegeven dat landschappelijk waardevolle kleinschalige ontginningsgebieden zoveel mogelijk moeten worden ontzien. Wilhelminapark en omliggende landgoederen die uitzicht zouden krijgen op 200m - 250m hoge windturbines zoals D'n Eikenhorst, Beukenhorst, Zegenrode, Venrode. Zegenwerp, Halse Barrier, Bleijendijk en het beekdal van de Essche Stroom – zijn als groene gordel om Sint-Michielsgestel heen van een grote landschappelijk waarde als onaangetast Brabants landschap en leefgebied van beschermde dieren zoals ijsvogels, dassen, amfibieën en vleermuizen. Bovendien maken deze gebieden deel uit van of grenzen aan het Natuurnetwerk Brabant. Het plaatsen van windturbines in dergelijk kwetsbaar gebied is volstrekt ongepast en onwenselijk en is ook helemaal niet in beeld als zoekgebied voor windenergie<sup>2</sup>.

Het uitgangspunt van de ambtenaren van gemeente Boxtel en Sint-Michielsgestel lijkt te zijn dat er ook in Boxtel en Sint-Michielsgestel windturbines moeten komen. Dit uitgangspunt is onjuist. Niet elke gemeente hoeft windturbines te hebben, hetgeen direct voortvloeit uit de Regionale Energie Strategie. En de windturbines die er wel komen, moeten worden geplaatst binnen gemeentes "waar ze minder kwaad kunnen". En dat is dan niet de gemeente Sint-Michielsgestel, noch gemeente Boxtel.

Concreet betekent dit dat het visieplan, de voorgenomen "geschikte" locatie Wilhelminapark voor windturbines een noodzakelijke bestemmingsplanwijziging met succes kan worden aangevochten wegens strijdigheid met hoger beleid.

#### Onvoldoende informatie om op dit moment te komen tot een visiebepaling Windenergie

Citaat raadstuk:

*"Er is nader onderzoek en overleg met buurgemeenten nodig om meer inzicht te krijgen in mogelijke locaties en de grootte van windturbines. Daarom is een volledig afwegingskader voor windenergie nu nog niet aanwezig."* In het visieplan wordt gemeld dat door het ontbreken van het afwegingskader ontbreekt. Echter: zodra het afwegingskader van RES NOB wordt toegepast valt het Wilhelminapark af (!). Is dat de reden dat het afwegingskader nog niet is toegepast? Of was er geen tijd voor? Als je het niet goed voor kunt bereiden, breng het dan ook niet in. Ook wordt aangegeven dat het visieplan niet is bedoeld om zoekgebieden aan te wijzen. Als dat zo is, doe dat dan ook niet. Dit gebeurt nadrukkelijk wel in het visiedocument.

Het overleg met de buurgemeentes bestaat concreet uit dezelfde onzorgvuldig onderbouwde argumentatie van dezelfde ambtenaren ogenschijnlijk met een missie (namelijk subsidiegelden binnenhalen), voortkomend uit de ambtelijke fusie met gemeente Boxtel. Zie bijlage Raadsvragen gemeente Boxtel met opmerkingen met de strekking:

*"Boxtel is volgens de Nijs (raadslid Boxtel) ook een dief van de eigen portemonnee als er nog langer gewacht wordt: "We zitten iedere week met de energiemaatschappijen om tafel die een vergunning willen krijgen".* Er is een commercieel gewin in het spel. De energiemaatschappijen komen al direct na het vaststellen van het visieplan in beeld (januari 2021) en dan ontstaat er een onevenredige kracht, met grote commerciële druk.

---

<sup>2</sup> Zie bijlage 1 brief Brabants Landschap Dhr. Baan over bezwaar gebied waaronder ook het Wilhelminapark

## Overhaaste aanpak leidt tot onwenselijke situatie commercie

Door het overhaaste en tevens onzorgvuldige proces dreigt onze mooie groene gordel te worden “verpatst” aan energiebedrijven. Wij verzoeken u als Raad om deze ongewenste ontwikkelingen per direct een halt toe te roepen, waarbij tevens van belang is te letten de zichtbare NIMBY (not in my backyard) gedachte van de gemeente Boxtel. Of is het louter toeval dat de gemeente Boxtel heeft besloten alleen het Wilhelminapark, letterlijk gelegen in een uithoek van de gemeente Boxtel, verder te onderzoeken? De overlast van de beoogde plaatsing in het Wilhelminapark is vele malen groter voor de inwoners van de gemeente Sint-Michielsgestel, hetgeen rechtvaardigt dat ook de gemeente Sint-Michielsgestel zich tegen de visie van de gemeente Boxtel, om alleen het Wilhelminapark nader te onderzoeken, verzet. Ook uw Raad mag dit niet zomaar laten gebeuren en wij vernemen graag uw zienswijze op dit punt.

Feitelijk is het visieplan een ‘copy paste’-aanpak van de betrokkenen bij de gemeente Boxtel, die binnen enkele weken zonder de ruimte voor feitelijke consultatie en dialoog, besluitvorming lijken te willen afdwingen door enkel en volledig te focussen op het Wilhelminapark. Daarmee stond de visie voor de gemeente Sint-Michielsgestel feitelijk al vast met de vaststelling van nagenoeg diezelfde visie in de gemeente Boxtel. E.e.a. blijkt ook uit de opmerkingen in het visiedocument:

*“Door inwoners mee te laten delen, voorkomen we weerstand. Tegenstanders kunnen we dan de wind uit de zeilen nemen, if you can’t beat them, join them”<sup>3</sup>.*

*Er ontbreekt een businesscase, de financiële risico's zijn torenhoog voor gemeente Sint-Michielsgestel*

Wij willen u als raad erop wijzen dat de natuur en historisch erfgoed in onze gemeente wordt opgeofferd met op zijn minst de verdenking van financieel gewin. In het visiedocument wordt gesproken over 1 windmolen van de grootse categorie die maar liefst meteen 40% van de doelstellingen zou behalen. Windmolens tweemaal zo hoog als het provinciehuis. Er zijn nog nooit windmolens van deze categorie in Nederland op land geplaatst. En dat heeft een reden! In de volksmond noemen we dit ‘een worst voor houden’. Ons hart draait om bij deze opportunistische benadering.

Maar het is nog erger. Het gaat niet alleen om de impact van de bouw van de windmolens op de hectares die daarvoor worden gestript. De energie moet door kabels in de grond of de lucht naar verdeelstations die in de omgeving van Sint-Michielsgestel niet toereikend zijn, niet in Boxtel, niet in 's-Hertogenbosch. Hiervoor zijn tientallen miljoenen nodig om dit mogelijk te maken, onder het mom ‘de kost gaat voor de baat uit’. Van welk geld, vraag je je dan als betrokken inwoner af:

*“Als wij als gemeente de regie willen houden in de ontwikkeling van een windpark, dan moeten we ook bereid zijn risicodragend te investeren in de ontwikkeling van een windpark.”<sup>4</sup>*

En dan wordt het nog erger. De *baat* is een luchtbel. De subsidie SDE+ (en leges en OZB voor niet wonen) waar het de opstellers van het visiedocument allemaal om lijkt te draaien, wordt snel niet meer uitgekeerd. De reden: er is op dit moment op tal van plaatsen een negatieve energieprijis omdat windmolens en zonneparken de energie niet terug kunnen geven aan het elektriciteitsnetwerk dat verouderd is. En laat dat ook in deze omgeving nou het geval zijn. Als er al iets te verdelen valt, dan is de opbrengst minimaal ten opzichte van de enorme impact en onomkeerbare negatieve gevolgen.

---

<sup>3</sup> Zie visieplan Zonne- en windenergie gemeente Sint-Michielsgestel alinea 3.6 pag. 24

<sup>4</sup> Zie visieplan Zonne- en windenergie gemeente Sint-Michielsgestel p.12 alinea 2.4

De afkoop voor inwoners die overlast ervaren van windmolens, krijgen bij vergelijkbare gemeenten ca. € 15.000,- voor 100 huishoudens in het gebied tezamen. Het zou dan gaan om € 150,- eenmalige schadevergoeding in ruil voor onze natuur en recreatiegebied waar we zo van houden.

We willen u als Raad erop wijzen dat gemeente Best en tal van andere (zelfs Brabantse) gemeenten nog steeds op zoek zijn naar huishoudens die energie willen afnemen van bestaande windmolenprojecten. De deelnemers krijgen daarvoor een korting op hun energierekening van gemiddelde 350,- per jaar. Ruim tienmaal zo veel, zonder alle ellende. Deze inwoners gebruiken daarmee groene stroom en dragen zo bij aan de doelstellingen om klimaat-neutraal te gaan leven. Een veel eenvoudigere oplossing.

En dan wordt het nog erger. In 2023 wordt op de Noordzee een windpark in werking gesteld dat schone energie levert voor 7 (!) miljoen huishoudens. Inderdaad vrijwel alle huishoudens in Nederland. We dreigen met de megalomane plannen in het visieplan ons groene buitengebied te gaan opofferen om energie voor grootschalige industrie en bedrijven te gaan opwekken. Het hele idee van “zelf energie opwekken op dorpsgrond en samen delen” is volstrekt naïef.

Het ingehuurde bureau Generation Energie, is identiek in beide processen en dermate slecht ingevoerd in de lokale situatie dat de betrokken adviseur onze gemeentenaam *Sint-Michielsgestel* bij herhaling niet correct kan uitspreken tijdens het webinar van 14 oktober.

Er zijn “geschikte” locaties voor windturbines op de afslagplaats van de golfbaan de Dommel ingetekend en in het recente opgeknapt beekdal Essche Stroom met hangbruggen tussen Bleijendijk en Dommel en Aa en op de archeologisch waardevolle vindplaatsen bij de Essche Stroom (De Romeinse Munt), zijn aangeduid als geschikte locaties voor enorme windturbines.

De ogenschijnlijk zorgvuldig samengestelde kaarten, zijn een schoolvoorbeeld van een technische tekentafel-aanpak, zonder een goede ruimtelijke afweging en die geen enkel recht doet aan praktische uitvoerbaarheid, gezond verstand of het beschermen van een eeuwenoud landschap en de leefbaarheid voor de inwoners van Sint-Michielsgestel. De Essche Stroom is recent prachtig opgeknapt. Er ligt nog veel meer potentie om het gebied verder op te waarderen qua natuur en recreatieve waarde. Met een windpark wordt dit volledig tenietgedaan met windturbines tweemaal zo hoog als het Provinciehuis, die zo gezichtsbepalend zijn voor de nu nog ongerepte bosrijke entree van gemeente Sint-Michielsgestel als parel in het Brabants landschap.

Er is geen poging gedaan u alles goed uit te leggen of de impact te visualiseren van de windturbines

Citaat Visieplan<sup>5</sup>: *“In de Meierij is zon en wind nergens passend, maar zijn zonne-energie en de strategieën aanpassen en transformatie redelijk passend in jonge heide ontginningen. Daar is de strategie inpassen ook mogelijk. In de oude zand ontginningen is zonne-energie mogelijk (en dus minder passend), is de strategie inpassen redelijk passend, is de strategie aanpassen nauwelijks passend en de strategie transformeren niet passend. In de overige gebieden (beekdalen en oude bossen) zijn geen van de strategieën passend.”*

Snapt u het nog?

Zoals Johan Cruijff zegt: *“Als ik had gewild dat je het had begrepen, dan had ik het wel beter uitgelegd”*.

---

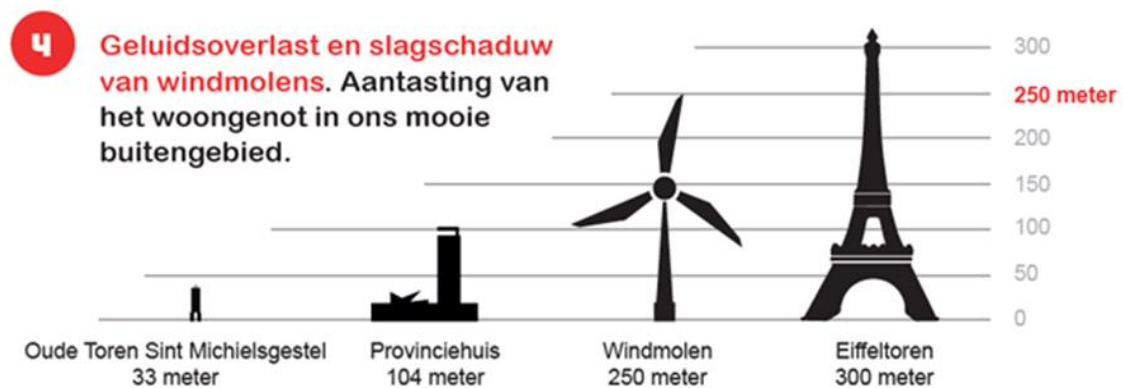
<sup>5</sup> Pag. 6 Visieplan Zonne- en windenergie gemeente Sint-Michielsgestel alinea 1.6 Keuze plaatsingsstrategie

Windturbines van 200m - 250m hoog (motorhuis op 130m – 160m exclusief rotorbladen) hebben een gigantische impact op de omgeving, zowel qua zichtbaarheid als geluid. Hoe zien deze windturbines in het landschap eruit vanaf de Essche Stroom, Halder, Theereheide, Eikenlaan, Beukenhorst en de Esscheweg? Hoever moeten windturbines minimaal van woningen staan? Wat wordt de geluidsoverlast? Hoever reikt de slagschaduw van deze mastodonten? Hoe ziet dit er 's nachts uit met de verlichte toppen om vliegverkeer te waarschuwen? Er zijn nog legio terechte vragen denkbaar.

Daarbij kan bijvoorbeeld ook worden gewezen op het feit dat windturbines in Duitsland vanwege de daaraan klevende gezondheidsrisico's niet binnen 1.000 meter van woningen mogen worden geplaatst. Het Wilhelminapark ligt bijvoorbeeld maar 800 meter vanaf de Eikenlaan. Om het beeldend te maken, dat is maar iets meer dan 3 keer de lengte van de betreffende windturbines.

De impact is enorm. En dan zouden er 3 tot 5 windturbines in dit klein ecologisch waardevolle gebied moeten komen? Ook vanuit de steeds meer gekende gezondheidsrisico's voor mens en dier is het gemak waarmee de gemeente deze plannen lijkt te willen realiseren onbegrijpelijk. Het enkele gegeven dat Nederland en haar gemeentes Boxtel en Sint-Michielsgestel rekenkundig niet in staat zijn windturbines te plaatsen op veilige en wenselijke afstanden en plaatsen, maakt niet dat daar dan gemakzuchtig van mag worden afgeweken omdat er nu eenmaal windturbines moeten komen, hetgeen bovendien - als gezegd - evident onjuist is.

Om u als Raad een beeld te schetsen van de hoogte van de windturbines ten opzichte van de toren op de markt als visueel beeld:



Er heeft geen enkele vorm van communicatie door gemeente naar de eigenaren en inwoners van het zoekgebied Wilhelminapark plaats gevonden.

Dit blijkt uit navraag in de omgeving of er inwoners in het zoekgebied bijvoorbeeld de 'enquête' hebben ontvangen of überhaupt bekend waren met de planvorming. Na beperkte verspreiding van de door ons opgestelde Flyer in omgeving Wilhelminapark, waarin wij gepoogd hebben mensen vooral te informeren over de planvorming, hebben we veel reacties ontvangen. Daarmee lag onze score met beperkte inspanningen al aanmerkelijk hoger dan de respons op de door de gemeente uitgevoerde enquête. Direct bleek dat veel inwoners nu pas voor het eerst hoorden over deze ontwikkeling en zich dus aansluiten bij het collectief. Inwoners en belanghebbenden moeten betrokken worden om draagvlak te verkrijgen, stelt u als Raad. Terecht stelt u de volgende vraag na de informatiesessie van 5 november jl.:

*"Is de aanpak wel goed en hebben we wel een eerlijk beeld wat er echt leeft"? Hebben we wel echt zicht op of er ook tegenstanders zijn? "*

Het antwoord van de betrokken ambtenaar is stuitend:

*“U moet zich als Raad realiseren dat inwoners nu eenmaal niet altijd graag betrokken worden of van inspraakmogelijkheden gebruik van maken”.*

Niemand van de onderstaande direct betrokkenen en stakeholders is door de gemeente geïnformeerd of geraadpleegd:

- Bewoners buitengebied Theereheide, Barrierweg, Esscheweg, Gagellaan, Schuilenburg, Sint-Michielsgestelseweg, Theerestraat en Volmeer
- Bewoners bebouwde kom Theereheide (o.a. Eikenlaan, Dennenlaan, Kastanjelaan, Mgr. Hermuslaan, Olmenlaan, Pijnappellaan en Salvialaan
- Landgoed én bewoners Zegenrode
- Landgoed én bewoners Venrode
- Golfclub de Dommel, Zonnewende
- Stichting Marggraff, grondeigenaar Wilhelminapark
- Pachtters Herenboeren op Wilhelminapark
- Landgoed én bewoners Halse Barrier, Hal
- Landgoed én bewoners D’n Eikenhorst
- Landgoed én bewoners Beukenhorst
- Landgoed én bewoners Bleijendijk

Betrokkenen verwonderen zich bij navraag door ons over de planvorming en spreken zich uit tegen het proces hoe de visieontwikkeling tot stand is gekomen in Boxtel en in voorbereiding is in Sint-Michielsgestel. Het resultaat is dat de weerstand zich nu al opbouwt, waardoor het draagvlak voor (en het samen werken aan) de meerjarige plannen per direct wordt bedreigd, met alle opkomende bezwaarprocedures en verzet van dien. Wij willen de dialoog aangaan met gemeente Sint-Michielsgestel en Boxtel om tot een gedragen visie over zon- en windenergie voor Sint-Michielsgestel en Boxtel in relatie tot RES NOB te komen.

De weergave van de zienswijzen van belangengroepen die wel zijn geconsulteerd kregen slechts twee weken de tijd; ook dit proces is niet zorgvuldig tot stand gekomen

De belangengroepen die wel zijn geconsulteerd ageren ook tegen de slechts twee weken tijd die zij hebben gekregen om een zienswijze te formuleren aangaande de visie zonne- en windenergie en af te stemmen met hun achterban (ZTLO en Natuurvereniging Groene Woud). Dit terechte bezwaar tegen een onredelijke reactietermijn, wordt ongemotiveerd afgedaan met de opmerking:

*“Naar onze inschatting (lees: betrokken beleidsmedewerkers) is dit wel voldoende reactietijd”.*

Onbegrijpelijk dat voor een gemiddelde bouwaanvraag van een dakkapel van een privéwoning een reactietijd van de gemeente van minimaal 6 weken worden voorzien en een inzaget termijn van wederom 6 weken voor omwonenden, maar voor de bouw van 3 tot 5 windturbines van meer dan 200m – 250 m hoog in kwetsbaar gebied, die er wellicht eeuwig zullen staan en op 25km afstand zichtbaar zijn, twee weken de tijd wordt gegeven een reactie te geven. Deze onredelijke handelswijze kan niet anders worden opgevat dan het willens en wetens willen frustreren van oppositie tegen plannen die er -zo lijkt het- koste wat kost moeten komen.



De zienswijzen van belangengroepen uit het proces bij gemeente Boxtel zijn daarnaast niet aan u beschikbaar gesteld, terwijl deze zeer relevant zijn als zorg die wordt geuit over het voorgenomen plaatsingsgebied waar ook Wilhelminapark toe behoort, opgesteld door samenwerkende natuurorganisaties ondertekend door haar directeur J. Baan, Brabants Landschap, zie bijlage 1. Hiermee wordt u door uw eigen ambtenaren relevante informatie onthouden. Dit geldt ook voor gespreksverslagen met bezorgde inwoners, en de inspraakreacties die door dezelfde betrokken ambtenaren niet zijn voorgelegd.

#### Er wordt niet naar alternatieven gekeken

De opgave vanuit de Rijksoverheid om een bijdrage te leveren aan het behalen van de klimaatdoelen geldt voor 2050. De ambtenaren leggen u onnodig een gevoel van urgentie op “snel voordat het te laat is” zonder te informeren over alternatieven. Voor iedere megawatt die wordt bespaart, hoeven er vier niet opgewekt te worden. Besparen is dus 4 maal zo effectief dan opwekken. In gemeente Sint-Michielsgestel heeft 70% van de huizen een energielabel van B of lager. Inzetten op zuinig omgaan met energie en het verder aanmoedigen van isolatie, zijn aantrekkelijke alternatieven om de klimaatdoelen te halen. De opbrengsten van zonnecollectoren gaan naar verwachting de komende jaren verviervoudigen. De kosten voor zonnepanelen gaan halveren. Daarmee is het berekende rendement over een paar jaar feitelijk een factor 8. Er liggen dan over een paar jaar overbodig veel of verouderde zonnepanelen of windturbines staan stil.

#### Juist de tijd biedt grote kansen voor veel betere alternatieve energiebronnen.

We noemen er enkelen: Waterstof, Kernenergie en Odin windturbines. Deze laatste is een doorbraaktechnologie van 17 november jl. Zie [www.duurzaambedrijfsleven.nl/energietransitie-business/35089/verticale-windmolen-korea](http://www.duurzaambedrijfsleven.nl/energietransitie-business/35089/verticale-windmolen-korea).

*“We denken nu veel te lokaal. Energie is een wereldmarkt. De kolenmijnen in Limburg zijn destijds echt niet dichtgegaan omdat de kolen op waren, maar omdat de kolen elders goedkoper te winnen waren. Zo zal het ook met onze nieuwe hernieuwbare energiebronnen gaan. De prijs van zonne- en windenergie is afgelopen jaren al spectaculair gedaald. Dankzij waterstof zal ook voor groene stroom een wereldmarkt ontstaan. Waterstof is de ontbrekende schakel in de transitie naar duurzame energie.” - Professor Ad van Wijk, hoogleraar Future Energy Systems aan de TU Delft.<sup>6</sup>*

#### Overleg met gemeente Boxtel en Vught moet gedegen en met de juiste verantwoordelijken plaatsvinden

Gemeente Boxtel heeft inmiddels een nieuwe gemeenteraad. De winnaars van de gemeenteraadverkiezing, onder aanvoering van Balans, bepleiten ‘Duurzaam voor de lange termijn’ en dus niet duurzaamheid niet ten koste van alles. Zij roepen op om het streven ‘energie neutraal in 2030’ los te laten en aan te sluiten bij de landelijke doelstelling om in 2050 energie neutraal te zijn. Het is niet haalbaar en technieken zijn nog onvoldoende ontwikkeld. Zij pleiten ervoor om vooralsnog géén windmolens te plaatsen of zonnepanelen aan te leggen.

Om ruimte te geven aan dit bilaterale overleg is het noodzakelijk dat er een pas op de plaats wordt gemaakt door gemeente Sint-Michielsgestel om niet in een situatie te komen van “meelopen” en achterhaalde visieontwikkeling.

---

<sup>6</sup> Zie artikel ‘waterstof is het nieuwe aardgas’ van professor van Wijk

De betrokken wethouder van de gemeente Sint-Michielsgestel vertrekt per 1-12-2020. Een tijdelijke plaatsvervangend wethouder op dit dossier kan onmogelijk de verantwoordelijkheid nemen voor keuzes met grote impact die zijn voorbereid onder zijn voorganger.

Mocht u denken dat het verdere proces na het vaststellen van het visieplan nog vele jaren gaat duren en deze eerste stap altijd weer ongedaan gemaakt kan worden, vergis u dan niet “het loopt wel vaart”. Het is een startschot. Collega-gemeenten zoals Hoenzadriël zitten nu met een voldongen feit van een vastgesteld bestemmingsplan en plaatsing windmolens waar grote weerstand tegen is. ‘Bezint eer ge begint’. De weg terug is vele malen langer als je in de verkeerde richting loopt.

Met de enquête is ten onrechte de suggestie gewekt dat de mening van de inwoners ertoe zou doen.

Op 12 oktober is er kennelijk een enquête uitgezet onder 4.000 huishoudens in Sint-Michielsgestel. Daar zijn ca. 500 respondenten uit voortgekomen, waar slechts 179 respondenten uit de woonkern Sint-Michielsgestel. Een klein deel daarvan “wijst” Wilhelminapark aan als geschikte locatie, niet geïnformeerd over het feitelijke ongerepte ecologische en landschappelijke karakter als besloten landgoed, maar aangeduid als “langs de A2”. Bij vraag 8 gestuurd uitgevraagd welke van de locaties voorkeur genieten voor het opwekken van windenergie. In de antwoorden opties worden namelijk slechts 3 van de mogelijk opties vermeld (Kloosterstraat – Maximakanaal – Wilhelminapark). Uiteraard wordt aan respondenten gelegenheid geboden om zelf nog een andere locatie op te voeren, maar dit vraagt echt meer van de respondenten.

Daarnaast zijn ook andere vragen als antwoordopties suggestief en daarmee niet objectief. Er is geen enkel communicatieonderzoek of technische rechtvaardiging voor de opmerking dat het aantal respondenten representatief zou zijn om te komen tot besluitvorming. De uitkomsten zijn daarmee ook niet als legitiem aan te voeren voor de verregaande conclusies als uitgangspunt van het visiedocument dat er draagvlak zou zijn onder de inwoners.

Daarnaast is het potsierlijk dat terwijl de gemeente genoemde enquête nog had uitstaan om de bewoners van Sint-Michielsgestel (*behalve de direct omwonenden en andere direct belanghebbenden dus*) te vragen naar hun visie op deze energietransitie, de voorbereiding voor deze windturbines al zo ver was gevorderd. Met geen woord is hierover in de enquête gerept. Ook de enquête is duidelijk opgezet met het enkele doel het spreekwoordelijke vinkje te kunnen plaatsen, zonder afbreuk te doen aan de al vergevorderde plannen.

Veel te beperkte scope

Onvoldoende is gekeken naar andere mogelijke locaties voor de windturbines, maar ook naar andere energievormen en mogelijkheden om de energietransitie te maken – laat staan dat een zorgvuldige afweging heeft kunnen plaatsvinden. De ontwikkeling gaat snel, en gelet op de doorlooptijd van de transitie is er geen enkele noodzaak om nu dergelijke vergaande plannen door te voeren. Beter ten halve gekeerd dan ten hele gedwaald.

Waarom worden respondenten niet transparant en volledig voorzien van informatie voordat zij een uitspraak doen? Er dient een visualisatie te komen waar op inspraakavonden gezamenlijk met de inwoners en belanghebbende een dialoog kan worden gevoerd om te komen tot een visie met draagvlak en creatieve ideeën waarmee aan de taakstelling kan worden voldaan. Van belang daarbij is om ook te blijven denken over mogelijke alternatieven. Niet nadat de visie vanuit een technisch tekentafelperspectief is vastgesteld, maar daaraan voorafgaand.

## Gevraagd besluit

We vragen u als Raad om:

1. de visie Zone- en Windenergie gemeente Sint-Michielsgestel RES NOB op 10-12 niet vast te stellen, in bijzonder het deel betrekking hebbende op windenergie.
2. de betrokken ambtenaren opdracht te geven de dialoog aan te gaan om op adequate en transparante wijze inwoners en belangengroepen te informeren en consulteren.
3. een realistische mijlpalenplanning op te stellen op weg naar juli 2021 (mijlpaal invulling RES NOB) waarin ruimte is voor een zorgvuldig proces.
4. het communicatieplan niet te accorderen wegens ondeugdelijkheid en een te premature status en de opstellers een communicatieplan te laten opstellen waardoor er wordt gewerkt aan een constructieve en open communicatie die een volwassen lokale democratie als gemeente Sint-Michielsgestel recht doet.
5. zich te verzetten tegen de uitvoering van de door de gemeente Boxtel vastgestelde visie om de plaatsing van windturbines in het Wilhelminapark te onderzoeken en zich daarvoor tot deze ene locatie te beperken.

Wij betreuren het dat wij ons genoodzaakt zien deze inspraakbrief te moeten sturen. Omdat wij hebben vernomen dat eerdere tijdig ingediende inspraakbrieven niet in de besluitvorming van de gemeente Boxtel zijn meegenomen, sturen wij u deze reactie ook aan de fractie en de raadsleden rechtstreeks toe. Bij de griffier is het verzoek gedaan om ons voorafgaand aan de raadsvergadering van 10 december 2020 te bevestigen dat u deze brief als 'ingekomen stuk' heeft ontvangen, zodat u als raadslid de gelegenheid heeft gehad hiervan kennis te nemen.

Afsluitend moeten wij opmerken dat wij als gezegd pas recent op de hoogte zijn geraakt van de beoogde plannen en wij daardoor slechts enkele direct in het oog springende en prangende kwesties hebben verwoord. We werken een gedetailleerder bezwaarschrift uit.

Afsluitend stellen wij vast dat de oplossing relatief simpel is als de RES NOB juist wordt toegepast, dan dienen de windturbines te worden geplaatst in de daarvoor door de provincie aangewezen gebieden, waarvoor op regionaal niveau buiten de gemeentegrenzen moet worden gekeken. In ons land is het (indachtig het provinciale beleid) onmogelijk om in alle gemeentes windturbines te plaatsen. Daarin zullen wij met onze bevolkingsdichtheid moeten berusten, hetgeen naar onze overtuiging niet wil zeggen dat de gestelde doelen onmogelijk kunnen worden gehaald. We hebben concrete ideeën hoe dat we als gemeente Sint-Michielsgestel onze bijdrage aan de klimaatdoelen op een zinvolle manier kunnen behalen. Ons motto: Samen duurzaam met positieve energie.

Wij vertrouwen erop dat onze standpunten en zorgen de aandacht krijgen die zij verdienen. Wij zijn graag bereid om de dialoog aan te gaan. Gelet op onze ervaringen tot dit moment zien wij ons wel genoodzaakt ons alle rechten voor te behouden.

Met vriendelijke groet,

Het Theederheyde Collectief  
info@theederheyde.nl

## Bijlagen

1. Brief bezwaar proces ondertekend door Dhr. J Baan, Brabants Landschap
2. Artikel 'Waterstof is het nieuwe aardgas'
3. Routekaart op weg naar Duurzaamheid Sint-Michielsgestel dat is opgesteld samen met inwoners